

BIS

Manual de Instalação em MySQL - MariaDB

Supporte

A suite BIS foi testada e é suportada nos seguintes ambientes e produtos:

BIS Client Components:

Operating System: Windows 10 e 11

Microsoft MDAC 2.8 ou superior deverá estar instalado.

MariaDB ODBC 3.1 Driver ou superior.

mysql-connector-odbc-5.3.13 ou superior.

BIS Server Components:

BIS-Scheduler (Opcional) com o e SUN JRE 1.5 ou superior.

Database Server:

MariaDB 10.2 ou superior

MySQL 5.3.13 ou superior

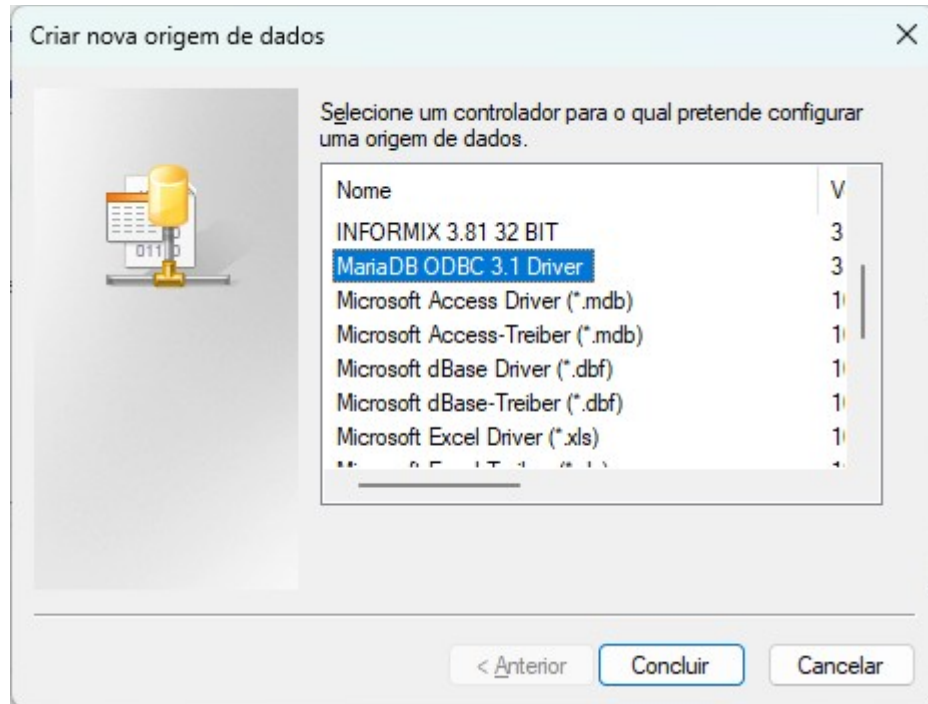
Pré-requisitos

Antes de iniciar a instalação do sistema BIS, deverá ter acesso à administração da BD MariaDB ou MySQL onde irá estar localizado o repositório BIS. Para tal necessita de ter um utilizador com permissões de administração. Nesta documentação utilizamos o utilizador “**root**”, o qual por defeito tem os privilégios de administrador.

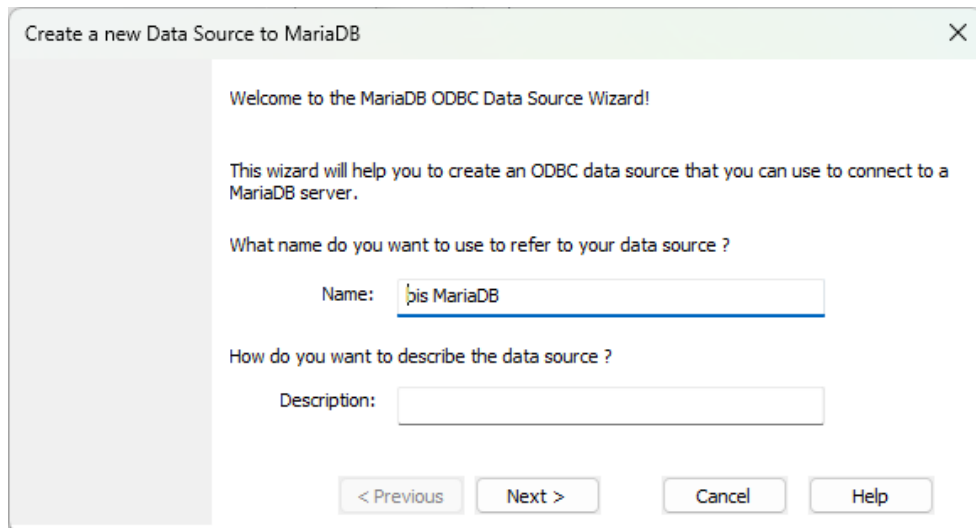
Deverá ter também um DataSource ODBC configurado e testado, com acesso à instância e Base de Dado pretendida.

Exemplo de criação do DataSource com Oracle:

No ODBC Data Source Administration escolha o botão **Add**. De seguida escolhe o driver de ODBC apropriado. No nosso exemplo escolhemos o driver **MariaDB ODBC 3.1 Driver**.



Defina os detalhes do DataSource a que se pretende ligar.



No screen seguinte indique a informação de ligação à BD

How do you want to connect to MariaDB

TCP/IP Server Name: localhost

Named Pipe Port: 3306

Please specify a user name and password to connect to MariaDB

User name: root

Password: ●●●●●● Test DSN

Please specify a database to use

Database: information_schema

< Previous Next > Cancel Help

Do you want to send initial statement(s) after establishing connection to MariaDB?

Statement(s):

Timeouts in sec

Connection: 0 Read: 0 Write: 0 Client is interactive

Enable automatic reconnect Use compression

Don't prompt when connecting Read odbc section from my.cnf

Connection Character Set:

Server RSA public key: Browse

< Previous Next > Cancel Help

Miscellaneous Options

Ignore schema in column specification

Allow multiple statements

No error on schema parameters in catalog functions

Plugins Directory Browse

Disable LOAD DATA LOCAL INFILE statements

SQLTables: NULL Catalog means 'current'(default - 'any DB')

< Previous Next > Cancel Help

TLS Settings

Key Browse

Certificate Browse

Certificate Authority Browse

CA Path Browse

Cipher

Verify Certificate Force TLS Use

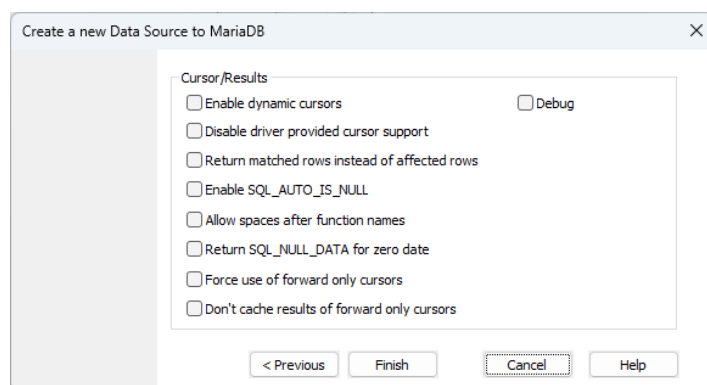
Permit only specific TLS versions v.1.1 v.1.2 v.1.3

CRL File Browse

TLS Peer Fingerprint

Fingerprints List File Browse

< Previous Next > Cancel Help



Prima o botão “Finish” para terminar a configuração do driver ODBC.

Instalação do BIS

Para iniciar a instalação das ferramentas BIS deverá executar o comando "**BisInstaller-NNNNNNNNN.exe**" e responder às questões colocadas pelo processo de instalação. Depois de instalado o pacote BIS, na primeira estação de trabalho, é necessário executar a configuração inicial. Esta operação só é necessário efectuar uma única vez.

Configuração inicial

Versão 3.25:

O processo de inicialização ou upgrade do BIS na versão 3.25 está descrito no manual [Instal_ou_Upgrade_v325.pdf](#).

Versões anteriores a 3.25:

A configuração efectua-se através da execução do programa **BISinit.exe** que se encontra no directório onde foi instalado o software BIS.

Nota: Para se executar a operação de instalação da Metadata do BIS é necessário existir uma **instância do SGBD a ser executada**, com uma **Base de Dados** já criada, onde será instalada a Metadata BIS. Ao utilizador BIS, criado durante o processo de Configuração inicial, será atribuído acesso a esta Base de Dados e aos respectivos objects.

A ferramenta BISinit poderá ser utilizada para duas funcionalidades:

- 1) Executar uma nova configuração/instalação;
- 2) Actualizar (Upgrade) de uma versão.

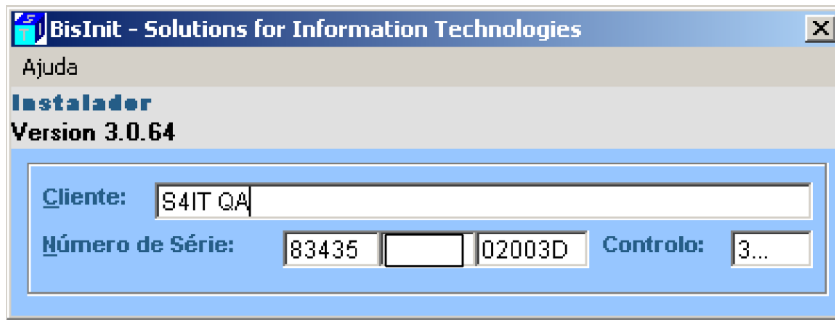
1) Primeira Instalação

Antes de iniciar uma instalação nova deverá ter definidos os seguintes dados:

Database Name	
Table Owner	

Nota: Os ficheiros **biscli.dlb** e **S4IT.cfg**, gerados automaticamente no processo de inicialização do BIS, deverão ser copiados para todas as outras estações de trabalho onde pretenda utilizar qualquer outro produto BIS4it.

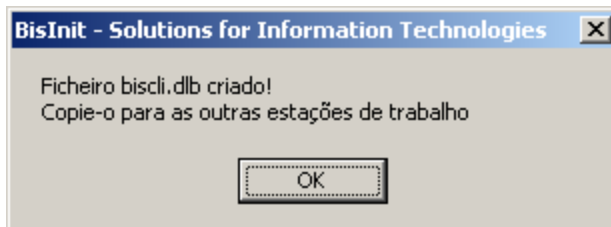
Nos campos **Cliente**, **Número de Série** e **Controlo** dever-se-á colocar exactamente o Número de Série fornecido na documentação de licenciamento do produto.



The screenshot shows the BisInit installer window with the following fields filled in:

- Cliente:** S4IT QA
- Número de Série:** 83435 [] 02003D
- Controlo:** 3...

A introdução correcta destes dados culmina com a produção do ficheiro **biscli.dlb**.

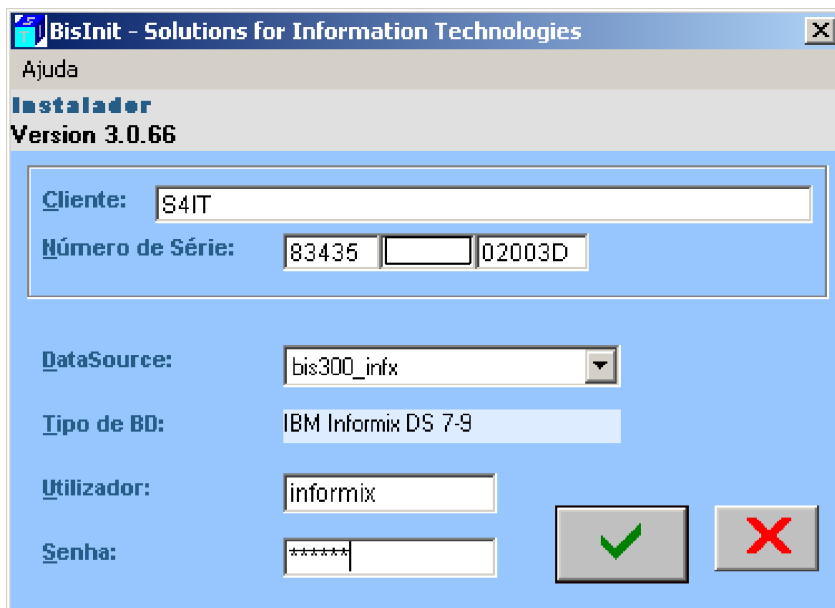


The message box contains the following text:

Ficheiro biscli.dlb criado!
Copie-o para as outras estações de trabalho

OK

Será então necessário identificar o Data Source, o utilizador e respectiva senha. O Utilizador deverá ter permissões de administração na BD que suportará a Metadata, visto que necessita de autorização para criar objectos e conceder diferentes tipos de acessos ao utilizador funcional BIS.

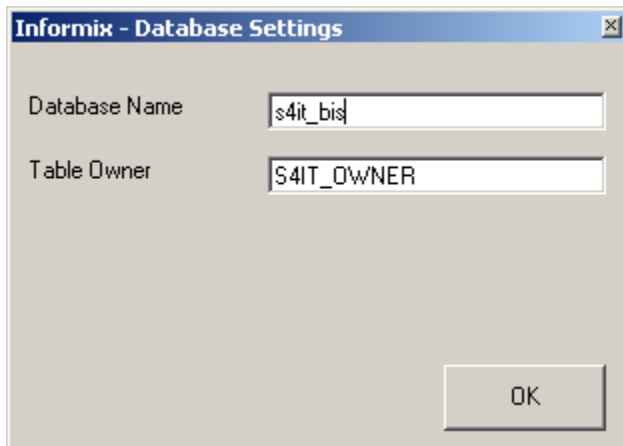


The screenshot shows the BisInit installer window with the following fields filled in:

- Cliente:** S4IT
- Número de Série:** 83435 [] 02003D
- DataSource:** bis300_infx
- Tipo de BD:** IBM Informix DS 7-9
- Utilizador:** informix
- Senha:** *****

There are also two buttons at the bottom right: a green checkmark button and a red X button.

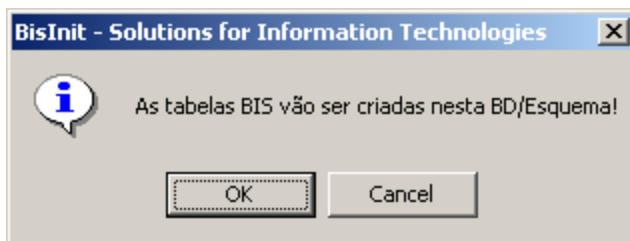
Na fase seguinte será necessário introduzir informação específica sobre a Base de Dados.



The dialog box titled "Informix - Database Settings" has two input fields. The first field, labeled "Database Name", contains the text "s4it_bis". The second field, labeled "Table Owner", contains the text "S4IT_OWNER". An "OK" button is located at the bottom right of the dialog.

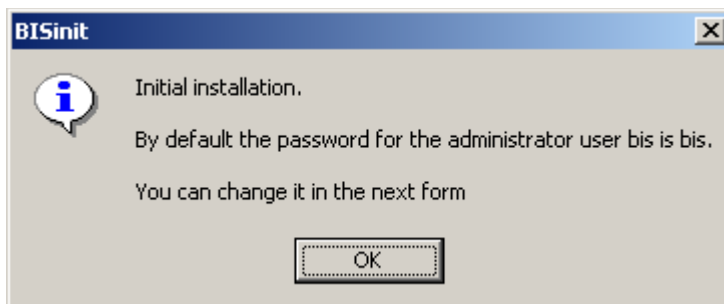
Os dados introduzidos neste form são gravados no ficheiro s4it.cfg, que deverá copiar, junatemente com o ficheiro biscli.dlb, para todas as estações de trabalho e servidores onde irão ser utilizadas ferramentas BIS.

Depois de introduzidos os dados do "form" anterior, passa-se à fase de criação das tabelas da metadata.

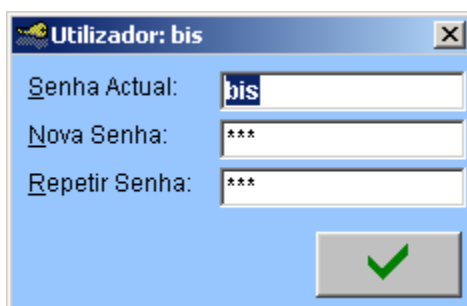


The dialog box titled "BisInit - Solutions for Information Technologies" features an information icon on the left. To its right, the text reads "As tabelas BIS vão ser criadas nesta BD/Esquema!". At the bottom, there are "OK" and "Cancel" buttons.

Na sequência da instalação da metadata é criado o utilizador BIS com a senha BIS, que poderá e deverá ser alterada no form seguinte.



The dialog box titled "BISinit" contains an information icon and the text: "Initial installation. By default the password for the administrator user bis is bis. You can change it in the next form". An "OK" button is positioned at the bottom center.



The dialog box titled "Utilizador: bis" has three input fields. The first, "Senha Actual:", contains the text "bis". The second, "Nova Senha:", contains three asterisks "***". The third, "Repetir Senha:", also contains three asterisks "***". A green checkmark icon is located at the bottom right.

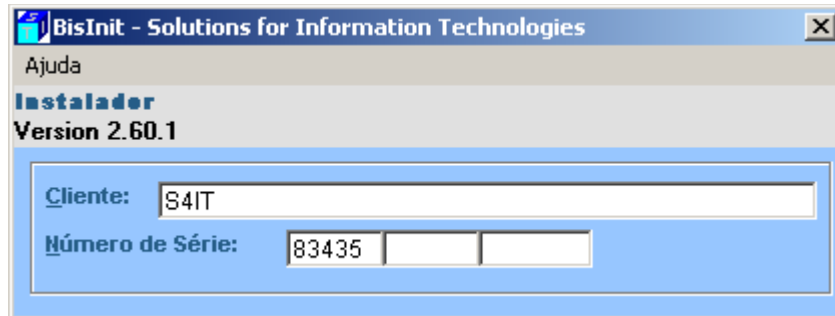
Aqui termina o processo de configuração inicial do sistema BIS. Neste momento as ferramentas BIS estão preparadas para serem utilizadas.

O primeiro passo será criar os utilizadores BIS, através do BIS-Administrador.

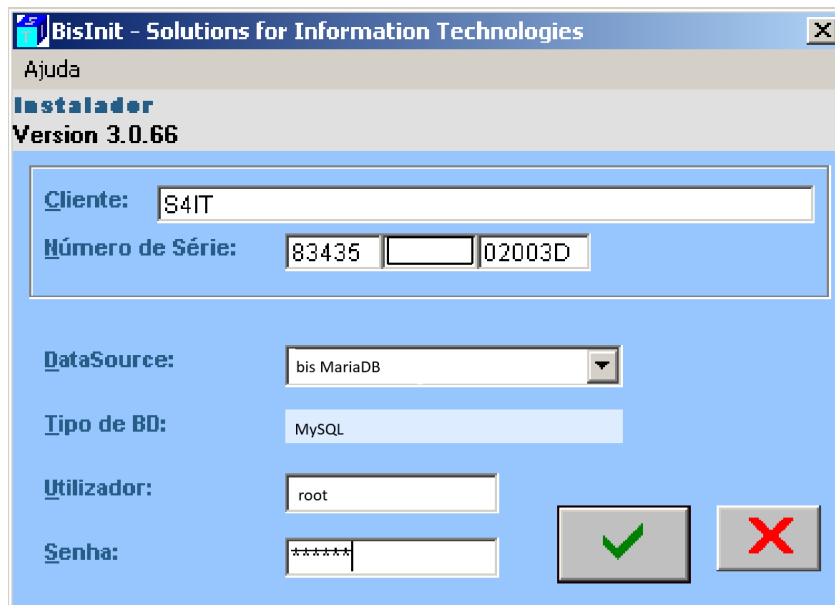
2) Actualização de Versão

Neste caso já **existe um ficheiro biscli.dlb** no directório de instalação.

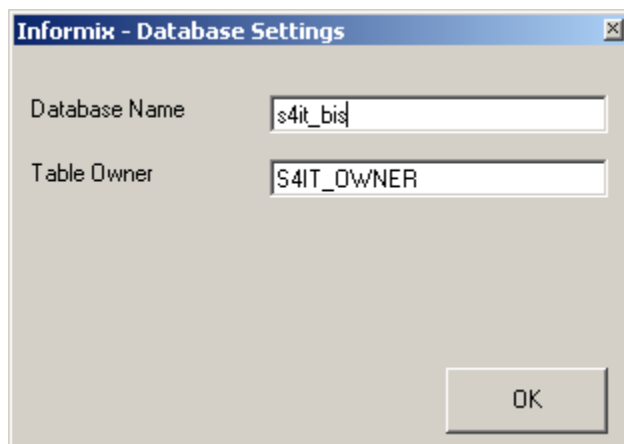
Os campos Cliente e Número de Série já estão preenchidos, basta completar com a informação fornecida na carta de Update.



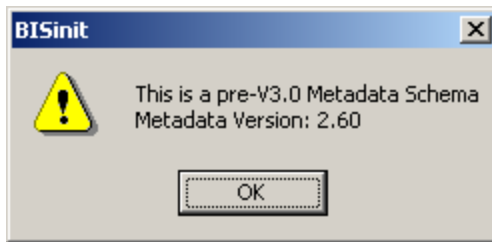
Será então necessário identificar o Data Source, o administrador da Base de Dados e respectiva senha.



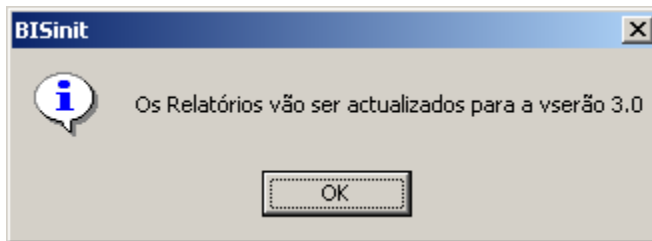
Em seguida identifica-se a Base de Dados e o Dono das tabelas.



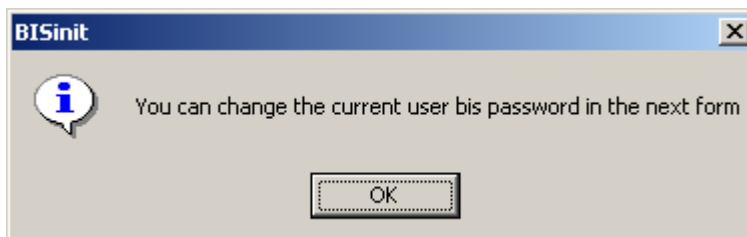
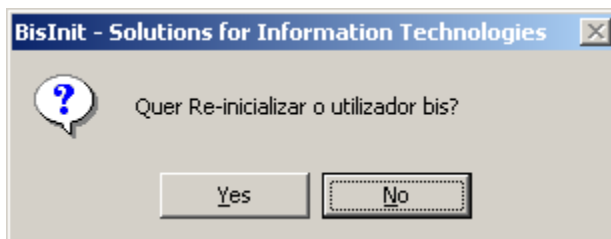
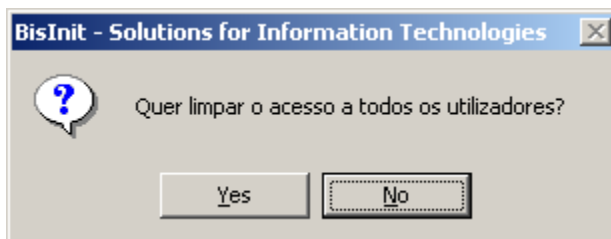
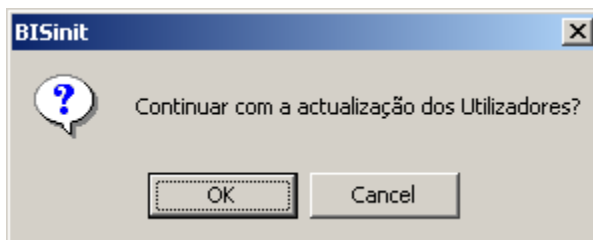
A ferramenta BISinit identificará qual a versão da metadata já instalada



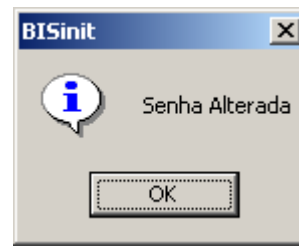
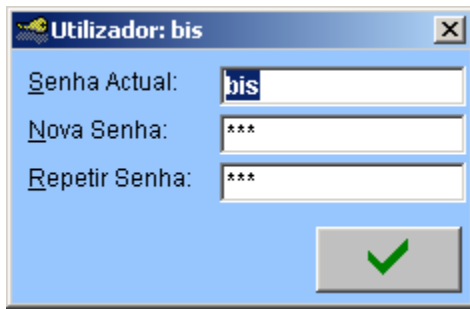
Para proceder à actualização da metadata, para a versão mais actual, carregue no botão OK. No final da actualização das tabelas da metadata, deverão ser actualizados os relatórios para o formato da versão 3.0. Se os relatórios não forem actualizados para a versão 3.0, a execução dos mesmos numa ferramenta da versão 3.0 ou superior não será possível. A actualização dos relatórios é também possível efectuar na ferramenta BIS-Administrador.



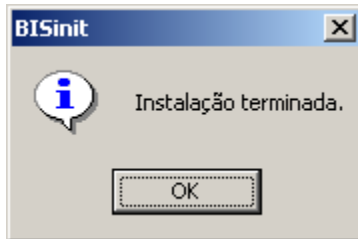
Na fase seguinte pode-se actualizar a definição já existente dos utilizadores. Deverá ir respondendo às questões solicitadas.



Antes de o processo terminar será solicitada a alteração da senha do Administrador "BIS".



Se o processo terminou com sucesso, no final obterá a seguinte mensagem:



Agora o sistema BIS está pronto para utilização na versão mais actual.